

CertainTeed

Instale como los Profesionales

Guía de Instalación de la Pared de Yeso



CertainTeed
SAINT-GOBAIN

CÓMO EMPEZAR BIEN

Para los mejores resultados, elija el panel de yeso CertainTeed correcto

- **Regular.** Panel de yeso para uso interior estándar (3/8", 1/2")
- **Tipo X.** Presenta un núcleo especialmente formulado para usar en diseños con clasificación de resistencia al fuego (5/8")
- **Tipo C.** Presenta un núcleo Tipo X mejorado especialmente formulado para usar en diseños específicos con clasificación de resistencia al fuego (1/2", 5/8")
- **Evenwall.** Panel especial con detalle de bordes Evenwall que se usa para paredes interiores y cielo rasos en aplicaciones residenciales o comerciales (1/2")
- **Evenwall, Tipo X.** Presenta un núcleo especialmente formulado para usar en diseños con clasificación de resistencia al fuego (5/8")
- **M2Tech, Resistente a la Humedad.** El panel de yeso resistente al agua se utiliza detrás de los azulejos en sectores húmedos como bañeras y piletas de cocina (1/2")
- **M2Tech, Resistente a la Humedad Tipo X.** Presenta un núcleo especialmente formulado para usar en diseños con clasificación de resistencia al fuego (5/8")
- **Núcleo de Revestimiento Tratado.** Panel repelente al agua para aplicar en el exterior de las partes del esqueleto del edificio; la base para la pared exterior (1/2")
- **Núcleo de Revestimiento Tratado Tipo X.** Presenta un núcleo especialmente formulado para usar en diseños con clasificación de resistencia al fuego (5/8")
- **Cielo Raso Interior.** Un panel resistente al curvado para usar en cielo rasos interiores donde el esqueleto tiene una separación de hasta 24" o.c. (1/2")
- **Base de Enlucido Fino.** para usar debajo del enlucido fino de yeso (1/2")
- **Base de Enlucido Fino, Tipo X.** Presenta un núcleo especialmente formulado para usar en diseños con clasificación de resistencia al fuego (5/8")
- **Base de Enlucido Fino, Tipo C.** Presenta un núcleo formulado mejorado para usar en diseños con clasificación de resistencia al fuego (1/2")
- **Base de Enlucido Fino Easi-Lite.** Para usar debajo del enlucido fino de yeso (1/2")
- **Plafón Exterior, Tipo X.** Brinda el mismo uso que el Plafón más un núcleo especialmente formulado para usar en diseños con clasificación de resistencia al fuego tipo X (5/8")
- **SilentFX.** Presenta un compuesto a prueba de ruidos Green Glue que reduce significativamente la transmisión de ruidos entre las habitaciones
- **SilentFX, Tipo X.** Presenta un núcleo Tipo X mejorado especialmente formulado para usar en diseños con clasificación de resistencia al fuego (5/8")
- **1/4" Flex.** Especialmente diseñado para aplicaciones curvas interiores
- **Resistente al Abuso, Tipo C.** Presenta un núcleo tipo X mejorado especialmente formulado para usar en diseños con clasificación de resistencia al fuego (1/2")
- **Resistente al Abuso, Tipo X.** Presenta un núcleo especialmente formulado para usar en diseños con clasificación de resistencia al fuego (5/8")
- **AirRenew Esencial.** Limpia el aire interior, y es ideal para aplicaciones donde no se requiere resistencia al moho y a la humedad
- **AirRenew Esencial, Tipo X.** Mejora la calidad del aire interior y también brinda una mayor resistencia al fuego
- **AirRenew M2Tech.** Limpia el aire activamente y también confiere una mayor resistencia al moho y a la humedad
- **AirRenew M2Tech, Tipo X.** Brinda una mayor resistencia al moho y a la humedad, además de resistencia al fuego, limpiando el aire activamente al mismo tiempo
- **AirRenew Abuso Extremo.** Ofrece una mayor durabilidad en zonas proclives a abusos más una mayor resistencia al moho y a la humedad mejorando a la vez la calidad del aire interior
- **AirRenew Impacto Extremo.** Logra el nivel más alto de resistencia a los impactos más una mayor resistencia al moho y a la humedad, limpiando a la vez el aire interior
- **Easi-Lite.** un panel de yeso liviano para uso en el interior (1/2")

Use las herramientas correctas.... marcarán la diferencia

Clavos para pared de yeso

Para paneles de 1/4", 3/8" y 1/2" de espesor: Clavos de 1-3/8"

Para paneles de 5/8" de espesor: Clavos de 1-1/2"

Tornillos para pared de yeso

Tornillos de cabeza corneta Tipo W de 1-1/4" para esqueleto de madera

Tornillos de cabeza corneta Tipo S de 1-1/4" para esqueleto de acero

Pistola atornilladora o taladro eléctrico con broca especial

Adhesivo para paneles opcional

Pistola de masilla opcional

Martillo para pared de yeso o martillo de carpintero de cabeza corona

Regla o escuadra en T de 4'

Cuchillo multiuso – hojas extra

Cinta métrica

Lápiz de marcar

SERRUCHO de calar

Línea de tiza y tiza

Cinta de enmascarar

Tijeras de hojalatero

Bandeja de "lodo" o batea de pan

Tres cuchillos de acabado: 4", 6" 10"

Escofina para pared de yeso

Mascarilla antipolvo

Antojos de seguridad o gafas de protección

Papel de lija – grano 150

Almohadilla de lijar

Balde

Esponja compacta

Escalera de mano maciza

CertainTeed • Instale como los Profesionales PLANIFICAR CUIDADOSAMENTE

Antes de comenzar, resulta útil trazar un dibujo del área que cubrirá con pared de yeso.

Cantidades estimadas

Para determinar cuántos paneles necesitará, primero calcule los pies cuadrados de la superficie que va a cubrir.

Mida sus paredes, de esquina a esquina (longitud) y de piso a cielo raso (altura), y luego multiplique la longitud por la altura para obtener los pies cuadrados de las aberturas: ventanas, puertas, etc.

Mida el cielo raso y multiplique la longitud por el ancho.

Sume los pies cuadrados de sus paredes y cielo raso para obtener los pies cuadrados totales. Divida los pies cuadrados totales por los pies cuadrados de un panel (ver cuadro) para determinar la cantidad de paneles de yeso que necesitará.



PARED DE YESO

Tamaño del panel	Pies cuadrados
4' x 8'	32 pies cuad
4' x 10'	40 pies cuad
4' x 12'	48 pies cuad

MATERIALES ACCESORIOS

PARA DETERMINAR LA CANTIDAD DE MATERIALES ACCESORIOS QUE NECESITARÁ, USE ESTA REGLA GENERAL:

Para 100 pies cuadrados, necesitará:

- ✓ 1 galón de compuesto para tratamiento de juntas
- ✓ 0,6 libras de clavos ó 0,3 libras de tornillos para pared de yeso
- ✓ 37 pies de cinta para juntas

Nota: Determine el esquema de su instalación de paneles para minimizar la cantidad de uniones de panel extremo a extremo en el cielo raso y en cada pared.

Mida dos veces

Coloque la pared de yeso con la cara del panel frontal de color claro hacia arriba. Consulte sus dibujos, mida y marque el tamaño del panel que necesita.

Corte una vez

Usando una regla o escuadra en T para guiar su cuchillo multiuso, corte el papel frontal en profundidad hasta llegar al núcleo de yeso. Haga 3 ó 4 pasadas por la misma línea, si fuera necesario. Tome la pared de yeso con firmeza y presionando hacia abajo de forma uniforme y rápida, parta el panel por la línea de corte. Doble el panel parcialmente separado y corte el papel dorsal por el pliegue. Pase escofina o lija por los bordes ásperos.



CONSEJO PROFESIONAL

Recuerde – Mida dos veces – Corte una sola vez. Una medición incorrecta resulta en un calce incorrecto, desperdiciando su tiempo y dinero.

Contemple orificios para los servicios

Para cortar aberturas para tomas de corriente eléctrica, enchufes de teléfonos, etc.

- 1 Mida desde el borde del panel adyacente hasta los lados cercano y distante de la caja instalada. Luego mida desde el borde superior del panel hasta el extremo superior e inferior de la caja.

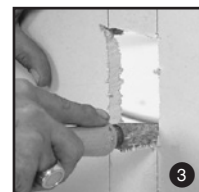


Mida dos veces en ambos sentidos.

- 2 Usando una tiza de color, marque el contorno en la posición que acaba de medir sobre el panel.
- 3 Corte la abertura con un serrucho de calar.



Para puertas y ventanas, instale los paneles directamente sobre las aberturas. Luego use una sierra para pared de yeso para cortar los paneles desde el otro lado de la abertura, usando el esqueleto como guía, asegurando que no haya uniones de pared de yeso en los bordes de paredes o ventanas.



CertainTeed • Instale como los Profesionales

FIJACIÓN DE LOS PANELES

Inspección del Esqueleto

Mida para asegurar que el esqueleto de la pared y cielo raso esté derecho y plano, y repare o reemplace el esqueleto que esté fuera de alineación. La superficie de fijación de cualquier parte del esqueleto no debe variar más de 1/8" desde el plano de las superficies de las partes del esqueleto adyacente.

Trabaje de a pares

Puede fijar los paneles usando clavos o tornillos, y cola. Comience por los paneles del cielo raso y use un refuerzo T o elevador de pared de yeso para mantener cada panel firmemente en su lugar durante el trabajo de fijación.

CONSEJO PROFESIONAL

Para construir un refuerzo T, use dos tablas 1"x 4" de 1 pie de largo, y una tabla 2"x 4" que tenga la misma medida que la altura del cielo raso más 1". Use una de las piezas 1"x 4" para formar la barra horizontal de la T y la segunda pieza 1"x 4" como refuerzo diagonal desde la pieza superior hasta el pie, para mantener el refuerzo T en escuadra. O alquile un elevador de pared de yeso profesional, que normalmente está disponible en tiendas de alquiler de artículos para la construcción.

Clavos. Sosteniendo el panel contra el esqueleto, clave el centro del panel primero, y luego siga clavando hacia los bordes y extremos. Los clavos deben tener una separación máxima de 7" o.c. en cielo rasos y 8" o.c. en paredes. Martille hundiéndolos los clavos derechos, no en ángulo, alojando el clavo de manera que la cabeza esté en un embutido poco profundo formado por el último golpe del martillo. Tenga cuidado de no desgarrar el papel frontal.



Si martilla en ángulo o se rasga el papel, sostenga el panel firmemente contra el esqueleto y martille un segundo clavo aproximadamente a 1-1/2" del primero. Luego, clave el primer clavo por debajo de la superficie del panel y repare el área dañada (ver "Papel Frontal Rasgado" en página 11)

Tornillos. Si usa tornillos para pared de yeso, deje entre ellos una separación de 12" en paredes y cielo rasos e hínque las cabezas de los tornillos justo por debajo de la superficie del panel. Tenga cuidado de no desgarrar el papel.



Para instalar paredes de yeso horizontalmente (en ángulo recto con el esqueleto), comience por el panel de arriba. Coloque los bordes cónicos de fábrica, levemente tocándose. Presione el panel firmemente contra el cielo raso y fíjelo con clavos o tornillos colocados a 7" desde el ángulo del cielo raso interior. Coloque todos los clavos con una separación de 7" y los tornillos con una separación de 12".

Para unir los paneles en la esquina interior, encastre el segundo panel contra el primero y fije el extremo del segundo panel al esqueleto.

Para unir los paneles en la esquina exterior, superponga el extremo del segundo panel sobre el extremo del primero y fije los extremos de ambos paneles a su montante común.

Para posicionar el panel inferior, haga una cuña con un pedazo de tabla de 2" x 4" y úsela como palanca debajo del borde inferior para elevar el panel inferior contra el panel superior. Deje un espacio de al menos 1/4" entre la pared de yeso y el piso.



Cola. Hasta los adhesivos para paneles aptos para la construcción deben reforzarse con clavos y tornillos. Verifique que las superficies del esqueleto estén limpias y libres de contaminación. Aplique el adhesivo, siguiendo las instrucciones del fabricante. Luego use clavos o tornillos con una separación de 16" en los paneles.



ACABADO CORRECTO

Termine las uniones y esquinas

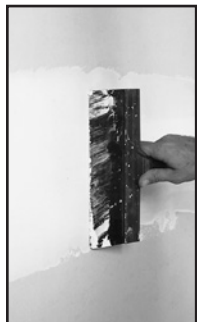
Primero revista, empastando cinta.

Una vez que todos los paneles de pared de yeso están en su lugar, comience a terminar las uniones. Primero aplique una capa generosa de compuesto para juntas, de aproximadamente 2" a 3" de ancho a lo largo de toda la unión, siguiendo las instrucciones del fabricante. Mantenga limpia la hoja.



Los trozos secos de compuesto dejarán rayas antiestéticas, por lo que descarte todo compuesto que tenga trozos secos. Mientras el compuesto aún está húmedo, empaste la cinta de refuerzo centrándola directamente sobre la unión. Luego use una espátula de 4" ó 6" para presionar la cinta dentro del compuesto para juntas. Retire el exceso de compuesto encima y alrededor de la cinta para nivelar la superficie. Déjelo endurecer y secar aproximadamente 24 horas.

Segunda capa. Raspe, lije o pase una esponja húmeda sobre la cinta empastada seca para eliminar delicadamente las salientes u otras imperfecciones. Aplique una segunda capa de compuesto para juntas que sobrepase la primera capa unas 7" a 8". Déjala secar totalmente.



Capa de acabado. Raspe, lije o pase una esponja húmeda para eliminar delicadamente cualquier imperfección. Deslice una espátula de 10" por la superficie para verificar que esté nivelada. Aplique una capa fina de acabado a cada unión, luego expanda hacia afuera 3" a 4" para eliminar las imperfecciones.



Termine las Esquinas



Esquinas exteriores. Usando una espátula de 6", aplique la primera capa de compuesto para juntas sobre un ala del guardacantos y alise el compuesto hacia afuera con la espátula. Repita el proceso sobre la otra ala. Deje secar el compuesto y repita el proceso, usando una espátula de 10", alisando los bordes hacia afuera.

Esquinas interiores. Usando una espátula de 4", esparza una capa fina de compuesto para juntas a ambos lados de la esquina, extendiendo el compuesto un poco más allá de la superficie a encintar.



Doble la cinta para juntas con sus dedos, teniendo cuidado de no cortarse con el papel, y presione la cinta levemente en su lugar. Empaste la cinta con una espátula de 4" o herramienta para ángulos. Deje secar esta capa hasta el día siguiente.

Usando una espátula de 6", aplique una segunda capa sobre un lado de la esquina. Raspe para eliminar el exceso de compuesto y alise la segunda capa hacia afuera.



Una vez que se ha secado un lado, repita el procedimiento para aplicar la segunda capa al otro lado. Si fuera necesario, aplique una tercera capa, alisando más allá del borde de la segunda capa.





Acabado de los Elementos de Fijación

Usando una espátula de 4", aplique el compuesto para juntas sobre la depresión de cada cabeza de clavo o tornillo. Mantenga la hoja casi al ras del panel y deslícela por el elemento de fijación y embutido circundante. Raspe el exceso de compuesto para asegurar que la superficie del panel esté nivelada. Deje secar esta capa. Luego repita el procedimiento y aplique una segunda capa. Déjela secar y, si fuera necesario, aplique una tercera capa y déjela secar.



Lijado de Uniones y Elementos de Fijación

Sólo si fuera necesario, pase suavemente una lija fina sobre las imperfecciones de las juntas, esquinas y cabezas de los elementos de fijación. Cuando esté lijando, tenga cuidado de no cepillar las fibras del papel que recubre la pared de yeso. Retire el polvo del lijado con una esponja húmeda.

Decore sus Nuevas Paredes

Antes de aplicar cualquier decoración, aplique a las paredes y al cielo raso una capa base de un imprimador/sellador para pared de yeso de alta calidad. Puede crear superficies decorativas usando compuesto para juntas o materiales de texturas especiales, desde semi-lisas hasta rugosas. Consulte con su pinturería local las texturas semi-lisas, capas para acabado grueso con esponja, superficies para brocha de mucha cerda y texturas para rociado. Considere el uso de materiales específicamente formulados para texturar la superficie a fin de ocultar mejor las imperfecciones, tener superficies más blancas, un acabado más duro y contar con una mayor flexibilidad.

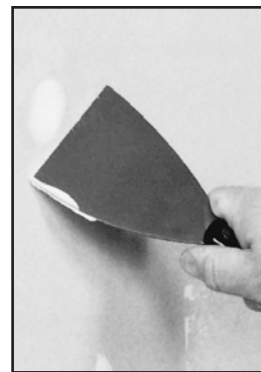
Esperamos que este folleto le simplifique la instalación, el acabado y el mantenimiento de su pared de yeso CertainTeed. Estamos seguros de que estará complacido con nuestros productos.

CONSEJO PROFESIONAL

Quando esté aplicando alguna decoración que es nueva para usted, practique primero en una pieza sobrante de pared de yeso.

Repare de Inmediato

Roturas pequeñas. Para reparar fisuras y agujeros pequeños, primero retire el material suelto. Luego, usando una espátula limpia, rellene la abertura con compuesto para juntas. Déjelo secar y aplique capas adicionales, si fuera necesario. Para reparar fisuras más grandes, empaste una pieza de cinta para juntas para cubrir la abertura, luego aplique una segunda capa de compuesto para juntas y dé el acabado a la superficie.



Roturas más grandes. Cuando la cinta no cubra la abertura, use un serrucho de calar o de otro tipo para cortar un área alrededor del orificio. Corte la cara posterior del panel en el centro del montante en cualquiera de los lados del área dañada. En el caso de una fisura grande, retire la sección y todos los elementos de fijación con un martillo o pistola atornilladora. Mida y corte un nuevo panel de pared de yeso para cubrir el área dañada. Fijelo a los montantes. Aplique compuesto para juntas y empaste la cinta en los cuatro lados de la pieza sustituta. O, en caso de orificios más grandes, use una cinta de fibra de vidrio auto-adherente en los bordes y aplique compuesto para juntas. Déjelo secar, luego aplique una segunda capa, alisando para generar una superficie lisa. Si fuera necesario, aplique una tercera capa.



Clavos disparados. Presione el panel firmemente contra la parte del esqueleto. Hínque y embuta un nuevo clavo aproximadamente 1-1/2" del clavo disparado. Luego hínque el primer clavo debajo de la superficie del panel. Cubra los embutidos con compuesto para juntas.



Papel frontal rasgado. Exfolie el papel suelto. Aplique una capa muy fina de compuesto para juntas con una espátula lo suficientemente grande como para cubrir el área dañada. Alíselo para obtener un acabado liso. Déjelo secar durante 24 horas y aplique una segunda capa, si fuera necesario.

Limitaciones

- No se recomienda para áreas expuestas a temperaturas sostenidas que superan los 125° F (52° C).
- Los paneles deben almacenarse en interiores y alejados del piso.
- Los paneles deben estar apilados en forma horizontal teniendo cuidado para evitar hundimiento o daños de bordes, extremos y superficies.
- No se recomienda almacenar los paneles inclinándolos longitudinalmente contra el esqueleto.
- Los paneles se deben transportar, no arrastrar, hasta el lugar de instalación para evitar daños en los bordes acabados.
- Los cortes e incisiones deben efectuarse desde el lado de la cara.
- En climas fríos o en acabados de juntas, las temperaturas dentro de la caja deben permanecer dentro del rango de 50° a 95° F (10° a 35° C) y con suficiente ventilación para eliminar el exceso de humedad.



Busque aquí para ver nuestros vídeos de instalación.



PREGUNTE POR TODOS NUESTROS OTROS PRODUCTOS Y SISTEMAS CERTAINTEED®:

TECHOS • REVESTIMIENTOS • MOLDURAS • PLATAFORMAS • BARANDAS
CERCAS • CIMIENTOS • TABLA YESO • CIELO RASOS • AISLAMIENTO • TUBERÍA

CertainTeed Corporation
P.O. Box 860
Valley Forge, PA 19482

Profesional: 800-233-8990
Cliente: 800-782-8777
www.certainteed.com
<http://blog.certainteed.com>

© 06-2013 CertainTeed Gypsum, Inc. CTG-2571SP